

การจัดเก็บข้อมูลสถานการณ์และแนวโน้ม โครงการประเมิน  
ประสิทธิผลการตรวจเต้านมด้วยตนเองของสตรีไทย

นพ.ชลทิศ อุไรฤกษ์กุล

23 มิ.ย.58

กรีนเนอรี รีสอร์ท เขาใหญ่

# หัวข้อ

1. การจัดเก็บข้อมูล สถานการณ์และแนวโน้ม ของภาพรวม **21** จังหวัด
2. การจัดเก็บข้อมูล สถานการณ์และแนวโน้ม ของจังหวัดนครราชสีมา
3. ข้อเสนอแนะเพื่อการปรับปรุงระบบข้อมูล
4. ก้าวต่อไปของระบบข้อมูล

# ฐานข้อมูลที่ใช้ในโครงการ ณ.วันที่ 30 มิ.ย.58

ฐานข้อมูล	รายละเอียด	จำนวน records
Popdata_register	Cohort หญิงอายุ 30-70 ปีที่ลงทะเบียนในปีงบประมาณ 2556	1,9,14,892
Popdata_exam	ข้อมูลยืนยัน BSE รายไตรมาส ตั้งแต่ปีงบประมาณ 2556-2558 (ปีงบ 2556 ส่ง 3 ครั้ง ปีงบ 2557 ส่ง 4 ครั้ง และปีงบ 2558 ส่ง 2 ครั้ง รวม 7 ครั้ง) เก็บข้อมูลทั้งหญิงทั้งหมดในพื้นที่โครงการทั้ง Register และไม่ Register	13,764,318
breast	ข้อมูลเฉพาะในกลุ่มที่ลงทะเบียนที่ป่วยเป็นมะเร็งเต้านม นับจากปีงบประมาณ 2556	1,123

ความครอบคลุมการ BSE โครงการสืบสานพระราชปณิธานสมเด็จพระเจ้าตากสินมหาราช

code	changwat	Register	BSE จริง	ส่งข้อมูลยืนยันตรวจเต้านมด้วยตนเอง(ครั้ง)		
		ราย	ราย	2556	2557	2558
14	พระนครศรีอยุธยา	11,348	10,925	48%	89%	92%
16	ลพบุรี	8,029	8,844	30%	93%	83%
22	จันทบุรี	119,657	115,262	40%	71%	75%
26	นครนายก	14,902	15,600	27%	80%	89%
30	นครราชสีมา	589,303	606,891	61%	88%	84%
34	อุบลราชธานี	39,971	41,921	85%	36%	40%
37	อำนาจเจริญ	24,946	24,616	97%	84%	65%
39	หนองบัวลำภู	30,782	29,651	75%	86%	73%
42	เลย	10,703	11,538	92%	94%	91%
45	ร้อยเอ็ด	22,301	32,887	89%	88%	68%
47	สกลนคร	298,946	311,694	88%	71%	71%
50	เชียงใหม่	25,818	25,192	45%	84%	76%
57	เขียงราย	305,058	314,365	48%	65%	53%
60	นครสวรรค์	11,361	12,661	30%	26%	88%
62	กำแพงเพชร	44,696	51,554	60%	88%	90%
65	พิษณุโลก	49,332	45,728	29%	55%	51%
70	ราชบุรี	2,483	2,880	89%	96%	94%
75	สมุทรสงคราม	11,878	13,278	41%	68%	73%
82	พังงา	12,855	11,780	60%	77%	55%
84	สุราษฎร์ธานี	257,052	214,039	51%	62%	34%
90	สงขลา	23,471	23,006	38%	77%	39%
		1,914,892	1,924,312	61%	75%	68%

Coverage  
Of Confirm  
BSE

ปีงบประมาณ  
2556-2558  
ตัดในรายส่งซ้ำ

# ผู้ป่วยมะเร็งเต้านมจำแนกรายจังหวัดและปีงบประมาณ

## province \* budgetYear Crosstabulation

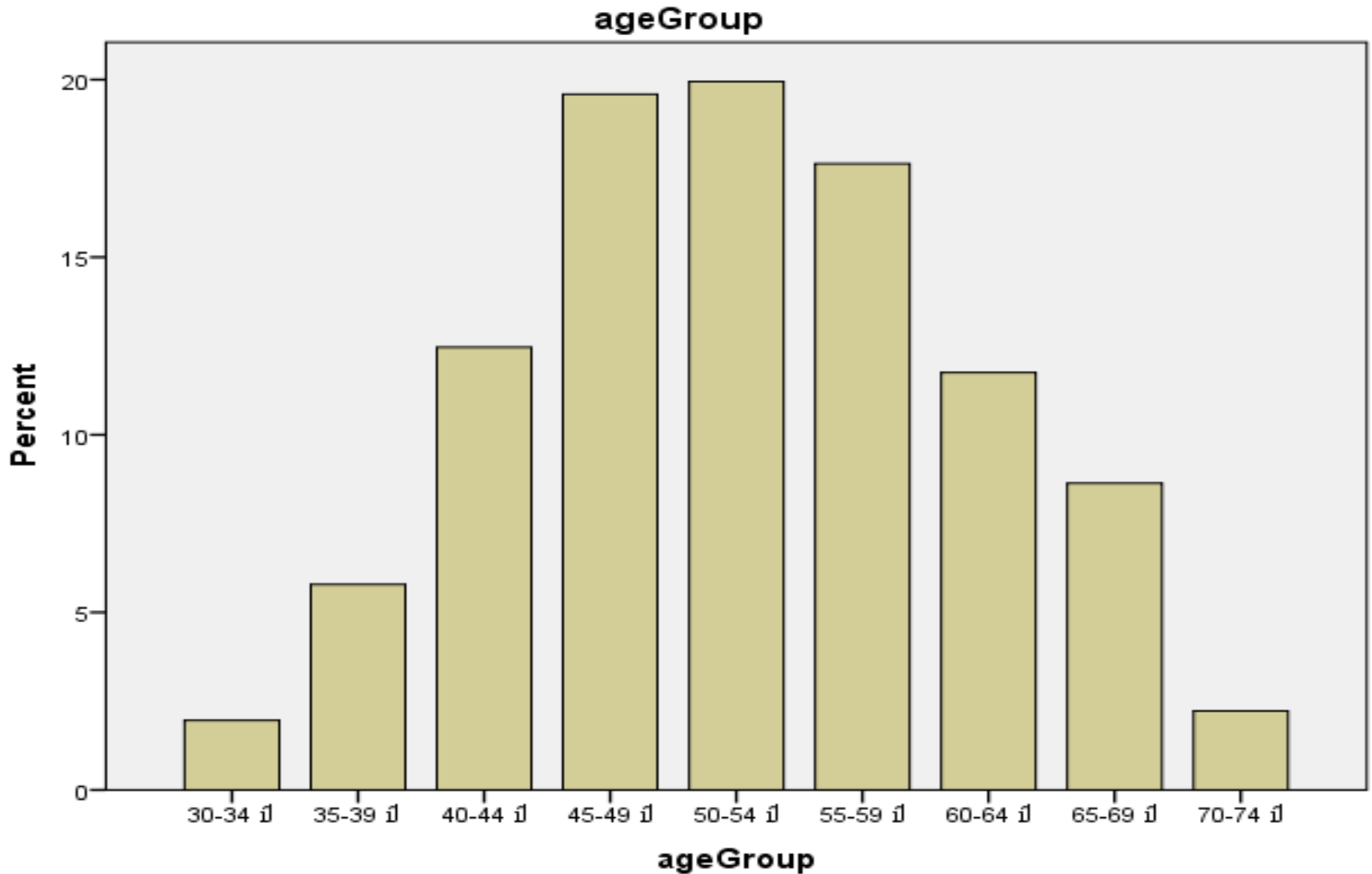
Count

		budgetYear			Total
		2556	2557	2558	
province	จันทบุรี	2	44	28	74
	นครราชสีมา	0	260	144	404
	สกลนคร	44	10	26	80
	เชียงใหม่	0	13	8	21
	เชียงราย	70	72	85	227
	กำแพงเพชร	0	26	8	34
	พิษณุโลก	10	6	25	41
	สุราษฎร์ธานี	6	108	73	187
	อื่นๆ	8	33	14	55
Total		140	572	411	1123

อุบัติการณ์

28 ต่อแสน ของหญิง 30-70 ปี

# Age Group ของผู้ป่วยมะเร็งเต้านม



province \* bseQ Crosstabulation

			bseQ		Total
			ไม่สม่ำเสมอ	สม่ำเสมอ	
province	จันทบุรี	Count	26	45	71
		% within province	36.6%	63.4%	100.0%
	นครราชสีมา	Count	48	343	391
		% within province	12.3%	87.7%	100.0%
	สกลนคร	Count	15	62	77
		% within province	19.5%	80.5%	100.0%
	เชียงใหม่	Count	6	14	20
		% within province	30.0%	70.0%	100.0%
	เชียงราย	Count	73	139	212
		% within province	34.4%	65.6%	100.0%
	กำแพงเพชร	Count	5	29	34
		% within province	14.7%	85.3%	100.0%
	พิษณุโลก	Count	26	12	38
		% within province	68.4%	31.6%	100.0%
	สุราษฎร์ธานี	Count	69	81	150
		% within province	46.0%	54.0%	100.0%
	อื่นๆ	Count	19	31	50
		% within province	38.0%	62.0%	100.0%
Total		Count	287	756	1043
		% within province	27.5%	72.5%	100.0%

ความสม่ำเสมอ  
ของการ BSE  
ของผู้ป่วย  
มะเร็งเต้านม  
(โดยย้อนกลับ  
ไปหาว่า PID  
ดังกล่าว ส่ง  
ข้อมูลยืนยัน  
BSE ที่ครั้ง  
จนถึงปีที่เป็น  
มะเร็งเต้านม

# Cancer size วัดจากชิ้นเนื้อ

จังหวัด	cancerSize			Total	%	
	<=2 ซม.	2.1-5.0 ซม.	>5.1 ซม.		<=2 ซม.	> 2 ซม.
จันทบุรี	48	23	1	72	66.7%	33.3%
นครราชสีมา	70	81	5	156	44.9%	55.1%
สกลนคร	27	16	3	46	58.7%	41.3%
เชียงใหม่	4	3	0	7	57.1%	42.9%
เชียงราย	94	115	4	213	44.1%	55.9%
กำแพงเพชร	8	13	4	25	32.0%	68.0%
พิษณุโลก	9	11	0	20	45.0%	55.0%
สุราษฎร์ธานี	27	56	15	98	27.6%	72.4%
อื่นๆ	17	23	5	45	37.8%	62.2%
รวม	304	341	37	682	44.6%	55.4%

จากทั้งหมด 1,123 ราย คิดเป็น 60%



# เปรียบเทียบค่าเฉลี่ยของขนาดก้อน 3 ปีงบประมาณ

	N	Mean	Std. Deviation
2556	115	28.13	19.346
2557	305	26.74	18.366
2558	262	26.63	16.758
Total	682	26.93	17.921

P=0.733 No significant

### bseQ \* largeSize Crosstabulation

			largeSize		Total
			> 2 ชม.	<= 2 ชม.	
bseQ	ตรวจไม่สม่ำเสมอ	Count	106	79	185
		% within bseQ	57.3%	42.7%	100.0%
	ตรวจสม่ำเสมอ	Count	239	210	449
		% within bseQ	53.2%	46.8%	100.0%
Total		Count	345	289	634
		% within bseQ	54.4%	45.6%	100.0%

### Risk Estimate

	Value	95% Confidence Interval	
		Lower	Upper
Odds Ratio for bseQ (ตรวจไม่สม่ำเสมอ / ตรวจสม่ำเสมอ)	1.179	.835	1.665
For cohort largeSize = > 2 ชม.	1.076	.925	1.253
For cohort largeSize = <= 2 ชม.	.913	.752	1.108
N of Valid Cases	634		

Not Significant

# Staging ของผู้ป่วยมะเร็งเต้านม

	staging						Total	%	
	Insitu	Stage 1	Stage 2	Stage 3	Stage 4	Not Define		Early Stage	Late Stage
จันทบุรี	3	8	38	21	2	0	72	68.1%	31.9%
นครราชสีมา	12	64	172	88	29	17	382	67.9%	32.1%
สกลนคร	0	24	20	8	2	11	65	81.5%	18.5%
เชียงใหม่	3	1	3	4	0	6	17	63.6%	36.4%
เชียงราย	3	48	99	50	24	2	226	67.0%	33.0%
กำแพงเพชร	0	2	13	11	0	1	27	57.7%	42.3%
พิษณุโลก	4	4	18	5	2	0	33	78.8%	21.2%
สุราษฎร์ธานี	0	26	72	22	7	55	182	77.2%	22.8%
อื่นๆ	1	8	20	12	2	7	50	67.4%	32.6%
รวม	26	185	455	221	68	99	1,054	69.7%	30.3%

ทราบ Staging (0-4) = 955 ราย จาก 1,123 ราย คิดเป็น 85 %

### bseQ \* lateStage Crosstabulation

			lateStage		Total
			Late Stage (3,4)	Early Stage (0,1,2)	
bseQ "ไม่สม่ำเสมอ	Count	80	161	241	
	% within bseQ	33.2%	66.8%	100.0%	
สม่ำเสมอ	Count	193	438	631	
	% within bseQ	30.6%	69.4%	100.0%	
Total	Count	273	599	872	
	% within bseQ	31.3%	68.7%	100.0%	

### Risk Estimate

	Value	95% Confidence Interval	
		Lower	Upper
Odds Ratio for bseQ (ไม่สม่ำเสมอ / สม่ำเสมอ)	1.128	.821	1.548
For cohort lateStage = Late Stage(3,4)	1.085	.876	1.345
For cohort lateStage = Early Stage (0,1,2)	.962	.868	1.067
N of Valid Cases	872		

Not Significant

วิเคราะห์ข้อมูลเฉพาะจังหวัดนครราชสีมา

# ตารางเปรียบเทียบจังหวัดนครราชสีมา กับ ภาพรวมทั้ง 21 จังหวัด

## 4. เปรียบเทียบจังหวัดนครราชสีมา กับ ภาพรวมทั้ง 21 จังหวัด

	ภาพรวมทั้ง 21 จังหวัด			จังหวัดนครราชสีมา		
จำนวนหญิง 30-70 ปีที่ Register	1,914,892			589,303		
จำนวนหญิงที่ดูแลเรื่อง BSE ทั้งหมด	1,924,312			606,891		
ความครอบคลุม BSE ปี 2556-2558	61 %	75%	68%	61 %	88 %	84 %
Age Group ของผู้ป่วยมะเร็งเต้านม	50-54 ปี			50-54 ปี		
ความครอบคลุม BSE ในกลุ่มที่เป็นมะเร็งเต้านม	72.5%			88%		
% ขนาดก้อนไม่เกิน 2 ซม.	44.6%			45%		
% Early Staging	69.0%			66.9 %		
ความสัมพันธ์ความสม่ำเสมอ BSE กับขนาดก้อน > 2 ซม.	'ไม่มีนัยสำคัญทางสถิติ OR= 1.179 (P = 0.835 – 1.665)			'ไม่มีนัยสำคัญทางสถิติ OR =3.014 (0.795 –11.423)		
ความสัมพันธ์ความสม่ำเสมอ BSE กับ Late Staging	'ไม่มีนัยสำคัญทางสถิติ OR= 1.128 (0.821 – 1.548)			แตกต่างอย่างมีนัยสำคัญ OR=2.858 (1.472 – 5.549)		

### bseQ \* largeSize Crosstabulation

			largeSize		Total
			> 2 ๖ม.	<= 2 ๖ม.	
bseQ	ไม่สม่ำเสมอ	Count	10	3	13
		% within bseQ	76.9%	23.1%	100.0%
	สม่ำเสมอ	Count	73	66	139
		% within bseQ	52.5%	47.5%	100.0%
Total	Count		83	69	152
	% within bseQ		54.6%	45.4%	100.0%

### Risk Estimate

	Value	95% Confidence Interval	
		Lower	Upper
Odds Ratio for bseQ (ไม่สม่ำเสมอ / สม่ำเสมอ)	3.014	.795	11.423
For cohort largeSize = > 2 ๖ม.	1.465	1.046	2.052
For cohort largeSize = <= 2 ๖ม.	.486	.177	1.331
N of Valid Cases	152		

Not Significant

### bseQ \* lateStage Crosstabulation

		lateStage		Total
		Late Stage (3,4)	Early Stage (0,1,2)	
bseQ	ไม่สม่ำเสมอ	Count 23	18	41
		% within bseQ 56.1%	43.9%	100.0%
	สม่ำเสมอ	Count 93	208	301
		% within bseQ 30.9%	69.1%	100.0%
Total	Count	116	226	342
	% within bseQ	33.9%	66.1%	100.0%

### Risk Estimate

	Value	95% Confidence Interval	
		Lower	Upper
Odds Ratio for bseQ (ไม่สม่ำเสมอ / สม่ำเสมอ)	2.858	1.472	5.549
For cohort lateStage = Late Stage(3,4)	1.816	1.320	2.498
For cohort lateStage = Early Stage (0,1,2)	.635	.446	.905
N of Valid Cases	342		

### Significant

กลุ่มที่ **BSE** ไม่สม่ำเสมอ  
เสี่ยงต่อ **Late Staging**

**2.858** เท่า

เมื่อเทียบกับกลุ่ม

**BSE** สม่ำเสมอ



# ข้อเสนอแนะ

1. ส่งผลการตรวจยืนยัน **BSE** รายไตรมาสได้ตามปกติ โดยที่ประชุมของ สนย.ให้อยู่ใน **JHCIS** ได้จนสิ้นสุดโครงการ(ปี 2560)
2. ให้ **Complete** ข้อมูลผู้ป่วยมะเร็งเต้านม เพื่อให้ข้อมูลมีความสมบูรณ์มากขึ้น โดย
  1. **Cancer size** ข้อมูลครบ 60%
  2. **Staging** ข้อมูลครบ 85%

## ข้อเสนอแนะ ต่อ

3. ในรายชื่อที่เป็นมะเร็ง ผู้รับผิดชอบระดับตำบลควรพิมพ์ **Print out BCI** แทนเวชระเบียนเพื่อเก็บไว้ที่หน้างาน และตรวจสอบความถูกต้องของข้อมูล
4. จังหวัดควรกำหนดระบบในการตรวจสอบความถูกต้องของข้อมูล ผู้ป่วยมะเร็งเต้านม โดยตรวจสอบความตรงกันระหว่าง ข้อมูลบน **Web** กับ **Print out** ที่ใช้แทนเวชระเบียน (**BCI**) ที่เก็บที่หน้างาน
5. **Update** สถานะผู้ป่วย กรณีที่เสียชีวิต

# ก้าวต่อไปของระบบข้อมูล

- การทำ **Breast US** ประกอบด้วย
  - **Whole Breast US** ตรวจเต้านมทั้ง 2 ข้าง เพื่อค้นหาความผิดปกติ
  - **Target Breast US** ตรวจเฉพาะก้อนที่คลำพบเท่านั้น
- เก็บข้อมูลการตรวจ **Target Breast US** ของพื้นที่ที่มี **Mobile US** ตามแบบฟอร์ม
  - Individual
  - Summary
- ควรจัดระบบ **Fast Track** เพื่อให้ผู้ป่วยที่ทำ **Target breast US** แล้วผิดปกติ เพื่อให้ได้รับการตรวจยืนยันด้วย **Mammogram/US** ที่รวดเร็วขึ้น เพราะนอกจากจะวินิจฉัยได้เร็วขึ้น ยังลดระยะเวลากังวลของ ผป.

## แบบฟอร์มข้อมูลผู้มารับบริการตรวจด้วยเครื่องอัลตราซาวด์ (Targeted Ultrasound)

ชื่อ.....นามสกุล.....อายุ..... ปี

หมายเลขบัตรประชาชน.....

อำเภอ..... จังหวัด.....

## 1. ผลการตรวจด้านมด้วยตนเอง

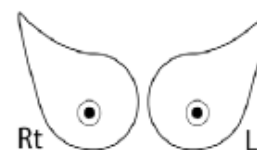
ผลการตรวจผิดปกติ

 ก้อน

ขนาด..... ซม.

 อื่นๆ

.....



## 2. การตรวจจากเครื่องอัลตราซาวด์

 ผลการตรวจปกติ ผลการตรวจผิดปกติ Cyst

ขนาดก้อน..... ซม.

 Solid

ขนาดก้อน..... ซม.

 ลักษณะของก้อน ราบเรียบ ลักษณะของก้อน สงสัยผิดปกติ

## \*3. สรุปผลการตรวจอัลตราซาวด์

 1.Benign 2.Intermediate 3.Suspicious malignant

## 4. ผลการดำเนินการหลังจากพบสิ่งผิดปกติ

\*  ส่งต่อ ระบบปกติ\*  ส่งต่อ ระบบช่องทางด่วน Fast Track ( Mammogram/Ultrasound)\*  อื่นๆ .....

ผู้รายงาน.....